

## VENUE RIDER CAPSLOC

### GENERAL INFO

<b>Venue</b>	CAPSLOC Cultuurpodium Capelle	<b>Capacity</b>	400
<b>Address</b>	Pelikaanweg 3 2903 ER Capelle aan den IJssel		
<b>Phone</b>	+31 (0)10 258 78 50	<b>Website</b>	www.capsloc.nl
<b>E-mail</b>	info@capsloc.nl		
<b>Artistic manager &amp; Promoter</b>	Desiree Bellaard		Desiree@capsloc.nl
<b>Production &amp; Location manager</b>	Paul van Venrooij		Paul@capsloc.nl

*Last updated: March – 2017*

---

### **IMPORTANT / BELANGRIJK**

#### **Prohibited / Verboden**

Use of pyrotechnics, confetti, non-impregnated decoration materials, glass outside backstage.

*Het gebruik van pyrotechniek, confetti, niet geïmpregneerde decoratie materialen en glas buiten de backstage.*

#### **Smoking / Roken**

Smoking in clubs is prohibited by law in the Netherlands. Therefore, smoking in public areas (including on stage) will not be tolerated. We do offer the possibility of a backstage smoking place. Please ask our venue manager upon arrival.

*In Nederland is het verboden om in openbare gebouwen te roken, zo ook in CAPSLOC. We bieden artiesten de mogelijkheid om buiten te roken bij het loading dock. Vraag onze productieleider hiernaar bij aankomst.*

#### **Time schedule / Tijdschema**

Will be proposed by our production department. Please read and respond in time.

*Ons productieteam zal jou/jullie voorzien van een tijdschema van de avond. Lees dit a.u.b. en houd je hier aan.*

## **Tags**

We use tags as a security system. Upon arrival you will receive one tag as a band. This gives you access to the backstage area and your dressing room. Make sure to return the tag to our venue manager at the end of the evening.

*We werken met een tagsysteem als beveiligingssysteem. Je krijgt per band, bij aankomst een tag die je toegang geeft tot de backstage en kleedkamer. Aan het eind van de avond lever je deze tag weer in bij de productieleider.*

## **Arrival / Aankomst**

We offer a load-in & free parking space. Just stop in front and use the front door(bell). Our venue manager will open the gates and provide further instructions. No power supply for tour busses available.

*We bieden een loading dock en gratis parkeerplaatsen. Meld je bij aankomst aan de voordeur. Onze productieleider zal de hekken voor je open doen en verdere instructies geven. We hebben geen stroompunt voor tour bussen.*

## **Travel party / crew**

Please inform us one week upfront about the amount of people in your travel party. If we agree upfront about guest list tickets, we'll be happy to welcome them as guests from the moment the doors are open for public, not earlier. Guests are not allowed to enter the backstage, unless otherwise agreed upon.

*Laat ons a.u.b. ruim een week van te voren weten hoeveel personen je meeneemt als crew. Indien van te voren afspraken zijn gemaakt over gastenlijsten, ontvangen wij deze gasten graag vanaf het moment dat deur open gaat voor publiek en niet eerder. Het is niet toegestaan gasten mee te nemen in de backstage, tenzij van te voren anders afgesproken.*

## **Security / Beveiliging**

Standard security. To be judged by our production department. No barriers!

*Er is eventueel beveiliging aanwezig, naar inschatting van ons productieteam. Er zijn geen stage barriers.*

## **STANDARD FACILITIES / STANDAARD FACILITEITEN**

### **Dressing room / Kleedkamer**

1 dressing room with mirror, shower and separate toilet.

*1 kleedkamer met spiegel, douche en apart toilet.*

## Merchandise

Booth available, no fee.

*Tafel beschikbaar, geen toeslag/honorarium.*

## Catering

We will serve fresh, home cooked meals. No junk food! Usually our meals are served around 6 p.m., unless otherwise agreed upon. Please inform our production department the amount of meals at least one week before the show. Clearly communicate any dietary requirements (vegetarians, allergy's etc.) or just send us your hospitality rider.

*Wij serveren verse, zelf gekookte maaltijden. Geen junkfood! Normaal gesproken serveren wij avondmaaltijden rond 18:00 uur, tenzij anders afgesproken. Laat ons productieteam uiterlijk een week van te voren weten hoeveel maaltijden je nodig hebt. Wees ook duidelijk over dieëtwensen (vegetariërs, allergieën enz.) of stuur ons tijdig een hospitality rider.*

## TECHNICAL SPECS / TECHNISCHE SPECIFICATIES

CAPSLOC offers skilled technicians. You are also allowed to bring your own technicians along. Please inform us upfront, by mentioning your technicians to your travel party.

*CAPSLOC levert ervaren technici. Jullie eigen technici zijn uiteraard ook welkom. Informeer ons van te voren over hun komst, door ze te vermelden in je travel party.*

## Stage

Total stage: 8m Wide x 4m Depth, 1m High excluding riders  
8m Wide x 5m Depth, 1m High including riders

Side stage right: Monitors and light supply. 1,5 m Wide x 4 m Depth

Side stage left: Entrance artists. 1,5 m Wide x 4 m Depth

## Measurements Power supply

1 x 16A 220v backline power. *12 white sockets beneath horizon at the back of the stage.*

2 x 32A 400v Cee, for audio. *One is used for the venue.*

2 x 63A 400v Cee, for lightning. *One is used for the venue. The second one is split into 2 x 32A*

## Risers

Risers: 5 decks, 2m x 1m

Height: 4 legs x 1m *(for a total of 1 riser)*

Height: 16 legs x 40 cm *(for a total of 4 risers)*

*Excluding: 3 risers used to extend stage (heights: 12 x 100cm)*

## FOH

*Center of venue, no balcony.*

- Soundcraft MH2 32ch
- 2 x DBX 166XL, compressor/limiter
- 1 x DBX 1046, compressor/limiter
- 1 x DBX 1074, gates
- 1 x Lexicon MX300, reverb
- 1 x T.C. Electronic M-one, dual effects processor
- 1 x T.C. Electronic D-two, delay
- 1 x B.B.S. FCS 966, EQ
- 1 x Tascam CD 200 MKII (with remote)
- 1 x Samson power bright pro team
- 1 x mini jack to stereo jack
- Talkback mic: Phonic VM85

## PA-System

- 4 x JBL SRX 772 Top
- 4 x JBL SRX 7288 Sub
- 2 x Crown XTI 1000
- 2 x Crown XTI 4000
- 2 x Crown XTI 6000

## Monitor

- 1 x Soundcraft GB4 24ch
- 5 x Martin Audio LE400 B
- 1 x drum fill: EAW fr250z & EAW r153z (on demand)
- 3 x Crown XS 9000
- 3 x DBX EQ 1231
- 3 x T.Racks
- 2 x The T.Amp pro 04-500
- 1 x mini jack to stereo jack

## DI

- 1 x IMG DIB 100 DI stage line
- 4 x B.S.S. AR-133 A DI Active

## Mics

- 5 x Shure sm 58
- 2 x Shure sm 58 beta
- 4 x Shure sm 57
- 2 x Shure sm 57 beta
- 1 x Shure 52A beta

- 1 x Shure Beta 91
- 1 x AKG C430
- 4 x Sennheiser e604
- 2 x AKG C 1000 S
- 1 x Sennheiser 825 (switch)
- 1 x Sennheiser 845 (switch)
- 10 x mic clip Shure
- 6 x mic clip drums

## ON DEMAND / OP AANVRAAG

### **Video**

- 1 x Hitachi 2000ansi (beamer)

### **DJ Equipment**

- 1 x Pioneer DJM S9
- 1 x Pioneer DJM 2000
- 2 x Pioneer CDJ 2000
- 2 x Technics SL 1200

### **Backline**

- Pearl Export drumkit, 2 cymbal stands
- Pearl Vision drumkit, 2 cymbal stands
- Ashdown Mag 300 EVO 2
- Ashdown RM-500 top
- Ashdown RM-MAG-115 cab
- Fender Frontman 212R
- Fender Mustang v 412 top & cab
- Peavey Bandit 112

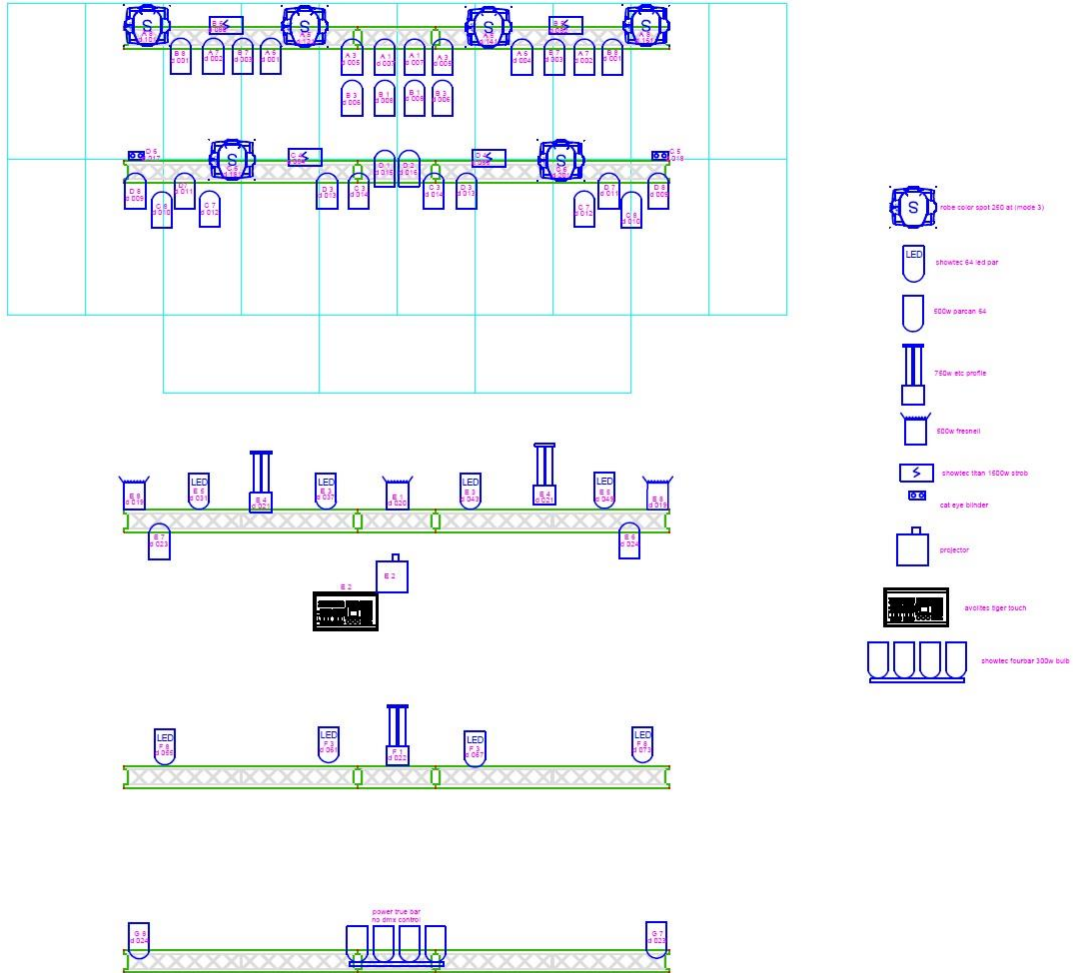
## Light

- 1 x Avolites Tiger Touch
- 6 x Robe Colourspot 250 AT
- 4 x Titan Strobe
- 3 x Fresnell 500W
- 3 x Source Four Junior Zoom
- 32 x Par 64 1000W
- 4 x ShowTEC Sunstrip DMX
- 2 x cat eye blinders
- 1 x Robe hazer 400
- 2 x 4 dimmer box
- 24 Dimmer channels with Patch Field Most used LEE Gels and some more sexy.

## Rigging

- 2 x stage 8m trus
- 3 x audience 8m trus

## Light, plot



**Light, patch**

DMX	BO	NUM	ARMATURE	FUNCTION
1	B	8	Parcan	Stage light
2	A	7	Parcan	Stage light
3	B	7	Parcan	Stage light
4	A	6	Parcan	Stage light
5	A	3	Parcan	Stage light
6	B	3	Parcan	Stage light
7	A	1	Parcan	Stage light
8	B	1	Parcan	Stage light
9	D	8	Parcan	Stage light
10	C	8	Parcan	Stage light
11	D	7	Parcan	Stage light
12	C	7	Parcan	Stage light
13	D	3	Parcan	Stage light
14	C	3	Parcan	Stage light
15	D	1	Parcan	Stage light
16	D	2	Parcan	Stage light
17	D	6	Cat eye	Blinder
18	C	5	Cat eye	Blinder
19	E	8	Fresnell	Front
20	E	1	Fresnell	Front
21	E	4	Profiel	Front
22	F	1	Profiel	Front
23	E	7	Parcan	Ven light
"23"	G	7	Parcan	Ven light
24	E	6	Parcan	Ven light
"24"	G	8	Parcan	Ven light



DMX	ARMATURE	MODE
31	Showtec led par 64	6ch
37	Showtec led par 64	6ch
43	Showtec led par 64	6ch
49	Showtec led par 64	6ch
55	Showtec led par 64	6ch
61	Showtec led par 64	6ch
67	Showtec led par 64	6ch
73	Showtec led par 64	6ch
80	Showtec titan strobe	2ch
82	Showtec titan strobe	2ch
84	Showtec titan strobe	2ch
86	Showtec titan strobe	2ch
101	Robe at 250 spot	3
121	Robe at 250 spot	3
141	Robe at 250 spot	3
161	Robe at 250 spot	3
181	Robe at 250 spot	3
201	Robe at 250 spot	3

DMX	BO	NUM	FUNCTION
Vsp 1	A	8	moving lights back truss (out)
Vsp 2	A	5	moving lights back truss (center)
Vsp 3	B	6	strobe light back truss
Vsp 4	B	5	strobe light back truss
Vsp 5	V	6	moving lights top truss
Vsp 6	V	4	strobe light top truss
Vsp 7	D	4	strobe light top truss
Vsp 8	E	2	Projector / power light console FOH
Vsp 9	E	3	led parcans front truss
Vsp "9"	E	5	led parcans front truss
Vsp 10	F	8	led parcans ven truss
Vsp "10"	F	3	led parcans ven truss
Vsp 11	Dir. Out		hazer
Vsp 12			